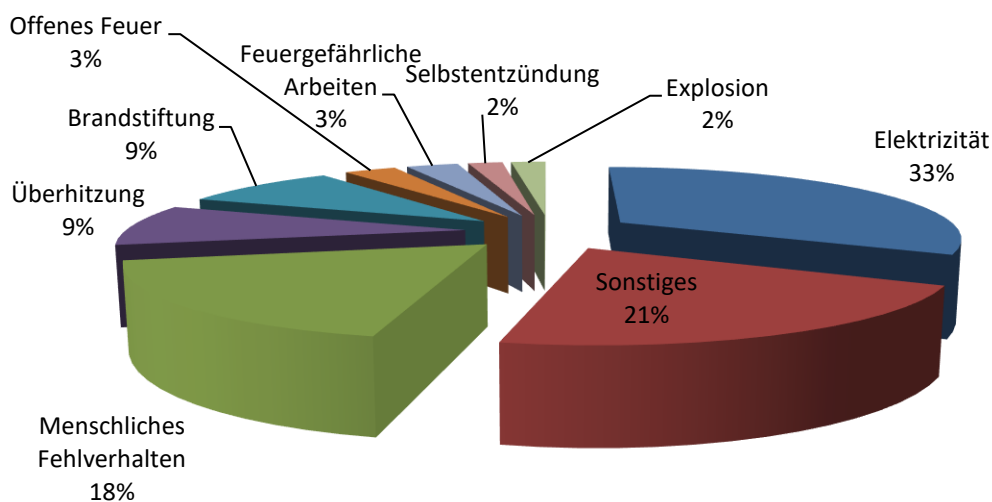


Der Kabelbrand

Jedes Jahr brechen in Deutschland unkontrollierte Brände aus, die ihren Tribut fordern. Hohe Schadenssummen, Obdachlosigkeit und Brandtote sind oft die Folgen eines Feuers. Die Brandursachen sind vielseitig. Laut einer Statistik des Instituts für Schadensforschung (IFS), gibt es jedoch in Deutschland seit 18 Jahren einen Spitzenreiter: Die Elektrizität.

Brandursachen in Deutschland 2002-2020



Bildquelle: MPS Elektrotechnik GmbH

In den meisten Fällen ist dies speziell der Kabelbrand. Die Ursachen hierfür sind oft überlastete und überhitzte Bauteile der Elektroinstallationen. Hervorgerufen durch:

- zu dünne Leitungen und schwache Verteilerdosen
- zu viele angeschlossene Geräte
- alte und lose Klemmverbindungen
- verschlissene und oxidierte Kabelverbindungen
- Kabelbrüche durch mechanische Belastungen (z.B. unvorschriftsmäßiges Biegen)

Rechtzeitiges Erkennen ist das A und O

Ein Kabelbrand kann sich ankündigen. Jedoch ist ein Erkennen relativ schwierig, da der Schwelbrand oft hinter den Wänden stattfindet. Dennoch gibt es ein paar Anzeichen die auf ein solches Geschehen hindeuten können:

Thema des Monats

November 2021

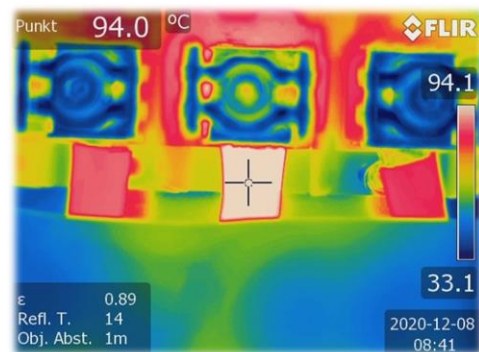
- Wiederholtes Auslösen der Sicherung
- Flackernde Lampen
- Bildstörungen bei Fernsehgeräten
- Funkenschläge oder Knistergeräusche beim Ein- und Ausschalten von Geräten und Lichtschaltern

Wenn solche Anzeichen zu erkennen sind, sollte schnellsten ein Fachmann beauftragt werden, der die Elektroinstallationen überprüft. Wenn ein Kabel- oder Schmelbrand schnell erkannt wird, sind die Folgen meist nicht so gravierend.

Wie kann man vorbeugen?

Damit es erst gar nicht zu einem Kabelbrand kommt, gibt es unterschiedliche Dinge, die man im Vorfeld tun kann:

- Beim Verlassen des Hauses oder bei Nichtbenutzung, sollten die Geräte abgeschaltet werden
- Laufende Elektrogeräte nicht unbeaufsichtigt lassen
- Die richtigen Leuchtmittel verwenden. Achten Sie hierbei auf die maximal zulässige Leistung.
- Beschädigte Geräte entsorgen und nicht weiter benutzen
- Im gewerblichen Bereich sollten regelmäßig DGUV 3 Prüfungen und Elektrothermografien durchgeführt werden, um defekte Betriebsmittel und thermische Anomalien rechtzeitig zu erkennen.



Bildquelle: MPS Elektrotechnik GmbH

Auch wenn Kabelbrände in der Regel über die Hausratversicherungen abgedeckt sind, sollte man immer auf die Anzeichen achten um hohe Sach- oder Personenschäden zu vermeiden. Denn bricht ein Kabelbrand erst aus, ist es meistens zu spät und es kann nur noch die Feuerwehr helfen.

QR-Code: Alle Themen des Monats:

